

31.8.2022



MUONIO

Kukaslompolo asemakaava-alueen arkeologinen inventointi

Tilaja:
Nosto

FM Jussi-Pekka Hiltunen
FM Kalle Luoto
Heilu Oy

Sisällysluettelo

1. Johdanto	5
2. Menetelmät	6
2.1. Esityöt	6
2.2. Maastotyöt.....	8
3. Tulokset	10
Lähteet.....	11
Maastossa tarkastetut alueet	12



Kartta 1. Lähestymiskartta. Inventoitava alue rajattu sinisellä. M: 1: 20000.

Taustakarttina Maanmittauslaitoksen Karttakuvapalvelun (WMTS) 08/2022 aineistoa, ellei toisin mainita. Koordinaatisto ETRS-TM35FIN, korkeus N2000. Raportin kuvat J-P. Hiltunen

MUONIO KUKASLOMPOLO, Arkeologinen inventointi

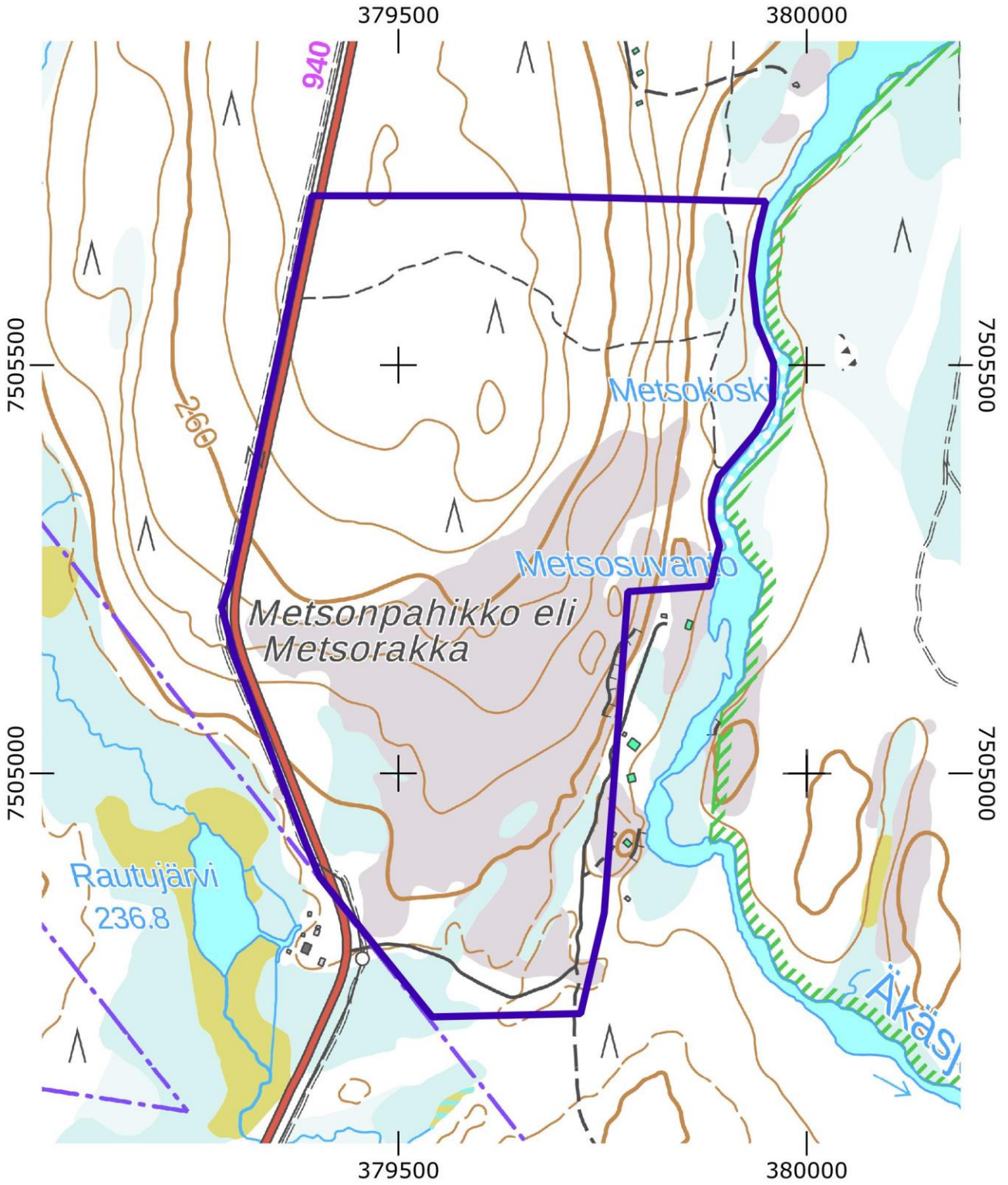
Tiivistelmä ja arkistotiedot

Heilu Oy laati Muonion Kukaslompolon alueen arkeologisen inventoinnin elokuussa 2022 Nosto Consulting Oy:n tilauksesta. Työ liittyi alueen asemakaavan laatimiseen. Maastotyöt suoritti Heilu Oy:n arkeologit Jussi-Pekka Hiltunen & Jaakko Ervasti. Raportoinnista vastasivat Kalle Luoto ja Jussi-Pekka Hiltunen. Selvitys toteutettiin yleisinventointina, jossa pyrittiin huomioimaan kaikki arkeologiset kohteet. Alueelta ei tunnettu entuudestaan muinaisjäännöskohteita eikä uusia kohteita havaittu inventoinnissa.

Tutkimustyyppi:	Arkeologinen inventointi
Tutkimuslaitos:	Heilu Oy
Tutkimuksen tekijä:	FM Kalle Luoto & FM Jussi-Pekka Hiltunen
Kenttätyöaika:	17.8.2022
Tutkimusten rahoittaja:	Nosto Consulting
Kohde ja sen tyyppi:	Ei kohteita
Aikaisemmat tutkimukset:	Ei tutkimuksia
Aikaisemmat löydöt:	Ei löytöjä



Kuva 1. Äkäsjoki virtaa inventointialueen itäosassa. Etelään.



Kartta 2. Inventointialue. MK 1:7500.

1. Johdanto

Suunnittelualue sijaitsee Muonion kunnassa Kukaslompolon alueella noin 3-4 km Kolarin kunnan puolella sijaitsevan Äkäslompolon keskuksesta pohjoiseen ja noin 54 km Muonion kuntakeskuksesta kaakkoon. Suunnittelualue rajautuu idässä Äkäsjokeen, pohjoisessa retkeily- ja ulkoilualueeseen ja lännessä ja etelässä metsäalueisiin. Lounaassa suunnittelualue rajautuu Muonion ja Kolarin väliseen kunnanrajaan. Suunnittelualueen pinta-ala on noin 48 hehtaaria. Suunnittelualue on rakentamaton.

Suunnittelualueen kiinteistöt ovat valtion omistuksessa. Asemakaava koskee suunnittelualueella voimassa olevan ranta-asemakaavan mukaisia kortteleita 15-20 ja 23, virkistysaluetta, venevalkama-aluetta, yleisen tien aluetta ja katualuetta.

Suunnittelualue on pääosin kallioista metsämaata ja suunnittelualue rajautuu idässä Äkäsjokeen. Suunnittelualueen pohjoisosassa kulkee polku alueen läpi länsi-itä suuntaisesti. Suunnittelualueen kaakkois- ja eteläosissa on paikoitellen harvapuustoisia avokallioalueita, pohjoisosassa puusto on tiheämpää. Maasto kohoaa paikoin jyrkästi ja maasto on korkeimmillaan suunnittelualueen luoteisosassa (noin 275 mpy). Suunnittelualueen ja Äkäsjoen itäpuolella Pallas-Yllästunturin kansallispuiston alueella sijaitsee Ylläkseltä pohjoiseen kohti Pallas- ja Ounastuntureita kulkeva Ounasselän tunturijono, jossa maasto kohoaa Pallastuntureilla korkeimmillaan yli 800 mpy.

Suunnittelualueen maaperä on suurimmalta osin kalliomaata sekä hiekkamoreenia. Suunnittelualueen etelärajalla sijaitsee Murtokankaan pohjavesialue.

Muonion kunnan alueella on tehty useita arkeologisia inventointeja, mutta ne eivät ole kattaneet suunnittelualuetta. Lähialueella tehdyt arkeologiset inventoinnit ovat vanhentuneita. Suunnittelualueen lähin tunnettu muinaisjäänös on kalakenttä Kukaslompolo (tunnus muinaisjäänösrekisterissä 498010033), joka sijaitsee Kukastunturin itäpuolella Äkäsjoen laajentumaan Kukaslompoloon pohjoisesta pistävän niemen kärjessä, noin 1,5 km koilliseen.

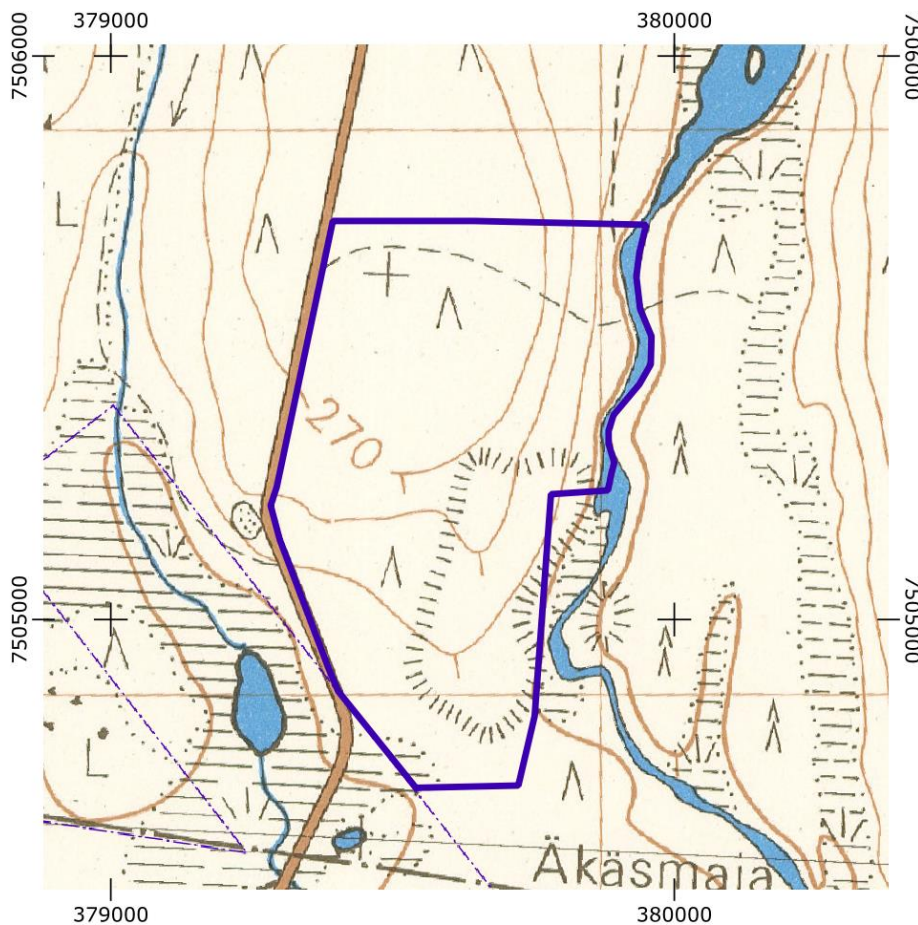
Tornionlaakson museo on antanut hankkeesta lausunnon (1640/12.03.03.00.01/2022.) ja Tornionlaakson museon näkemyksen mukaan kaavoitettava alue on ajantasaisen tiedon puuttuessa potentiaalista ennestään tuntemattomille arkeologisille kohteille, minkä vuoksi alueella toteutettiin arkeologinen inventointi. Inventoinnin maastotöistä vastasivat Jussi-Pekka Hiltunen sekä Jaakko Ervasti. Raportoinnista vastasivat Kalle Luoto sekä Jussi-Pekka Hiltunen.

2. Menetelmät

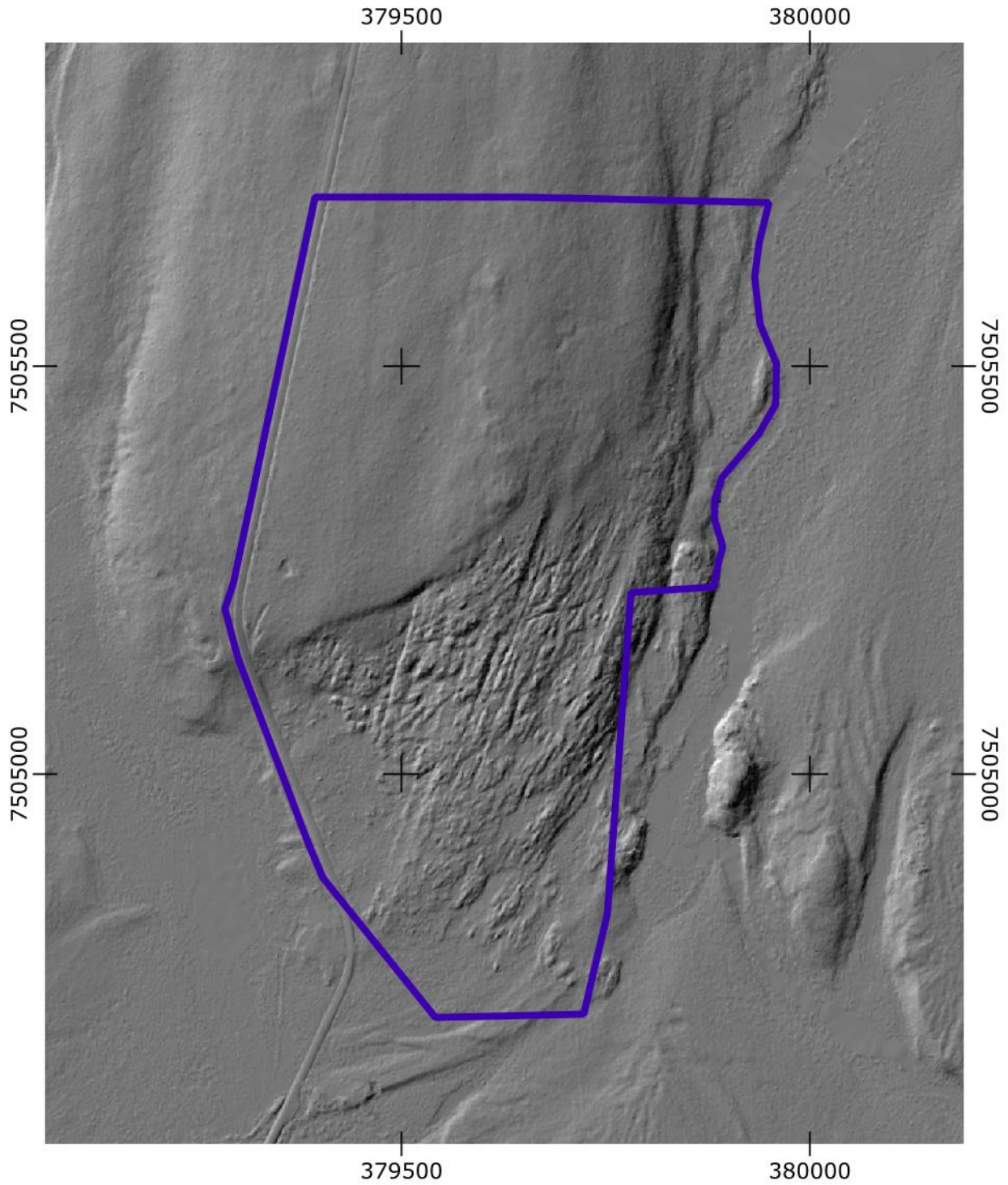
2.1. Esityöt

Ennen inventoinnin maastovaihetta tutustuttiin alueen aikaisempiin arkeologisiin tutkimuksiin sekä lähiympäristön ennestään tunnettuihin muinaisjäänneksiin Kulttuuriympäristön palveluikkunasta (www.kyppi.fi) saatavissa olevien tietojen perusteella. Tutkimusalueen historialliset kartat (pitäjänkartat ja peruskartat) käytiin läpi Kansallisarkiston ja Maanmittauslaitoksen arkistosta ja Jyväskylän yliopiston Vanhakartta-palvelusta. Vanhojen karttojen mukaan inventoitava alue on sijainnut asutuksen reuna-alueella. Karttojen perusteella asutushistoriallisten kohteiden löytymistä alueelta pidettiin epätodennäköisenä. Alueelta käytiin läpi myös Maanmittauslaitoksen varjostettu pistepilviaineisto, josta pyrittiin paikantamaan arkeologisesti mielenkiintoisia maarakenteita. Inventoitavalta alueelta käytiin silmämääräisesti läpi myös GTK:n tarjoama maaperäaineisto.'

Historiallisten karttojen perusteella alue on ollut asumaton erämaata pitkään. Vuoden 1968 ja nykykarttaa rinnakkain tarkasteltaessa havaitaan, että Äkäsjoen rannan rakennukset ovat rakennettu tämän jälkeen.



Kartta 3. Inventoitava alue vuoden 1968 peruskartassa. MK 1:7500.



Kartta 4. Inventoitava alue MML:n pistepilviaineistossa. MK 1:7500.

2.2. Maastotyöt

Inventoinnin maastotyöt tehtiin 18.7.2022 Inventoinnissa tarkistettiin koko kaava-alue kauttaaltaan silmämääräisesti ja kirjattiin havainnot ylös. Alueelta etsittiin uusia muinaisjäännöksiä ja muita kulttuuriperintökohteita arkeologisesti potentiaalisilta alueilta. Inventoinnissa huomioitiin niin esihistorialliset kuin historiallisenkin ajan muinaisjäännökset. Inventointimetodina oli silmämääräinen havainnointi, lapionpistojen tekeminen ja maaperäkairaukset.

Inventoinnin kulkua dokumentoitiin sanallisen kuvauksen lisäksi ottamalla valokuvia ja tallentamalla kuljetut reitit ja tehdyt havainnot satelliittipaikanninta (Garmin GPSmap 62s, tarkkuus +/- 5 - 10 m) käyttäen. Raportin koordinaatit on ilmoitettu ETRS-TM35FIN-tasokoordinaatteina. Jälkityövaiheessa valokuvat luettelointiin Kulttuuriympäristöpalvelut Heilu Oy:n arkistoon ja kartat piirrettiin puhtaaksi käyttäen QGIS-paikkatieto-ohjelmistoa.



Kuva 2. Inventointialueen pohjoisosassa kulkeva polku. Itään.



Kuva 3. Tasaisempaa mäntykangas metsää alueen pohjoisosassa. Kaakkoon.



Kuva 4. Jyrkkää rinnettä alueen itäosassa. Etelään.



Kuva 5. Metsonpahikko eli Metsorakka alueen eteläosassa. Etelään.

3. Tulokset

Alue tarkastettiin lähes kokonaan inventoinnin yhteydessä. Vain pieni osa alueen eteläisestä Metsonpahikon eli Metsorakan kallioalueesta jäi maastossa läpi käymättä. Tällä alueella ei ollut juuri lainkaan potentiaalia muinaisjäänöksille ja siellä kulkeminen oli paikoitellen hyvin haastavaa. Selvitysalueelta ei havaittu merkkejä esihistoriallisesta toiminnasta. Myöskään muita merkittäviä historiallisen ajan rakenteita tai löytöjä alueella ei havaittu.

Kalle Luoto & Jussi-Pekka Hiltunen

31.8.2022

Heilu Oy

Lähteet

Kotivuori, Hannu 1989. Ylläs-alueen muinaisjäännösten inventointi – tarkennuksia Kittilän, Kolarin ja Muonion kuntien alueella. Lapin maakuntamuseo. Inventointiraportti.

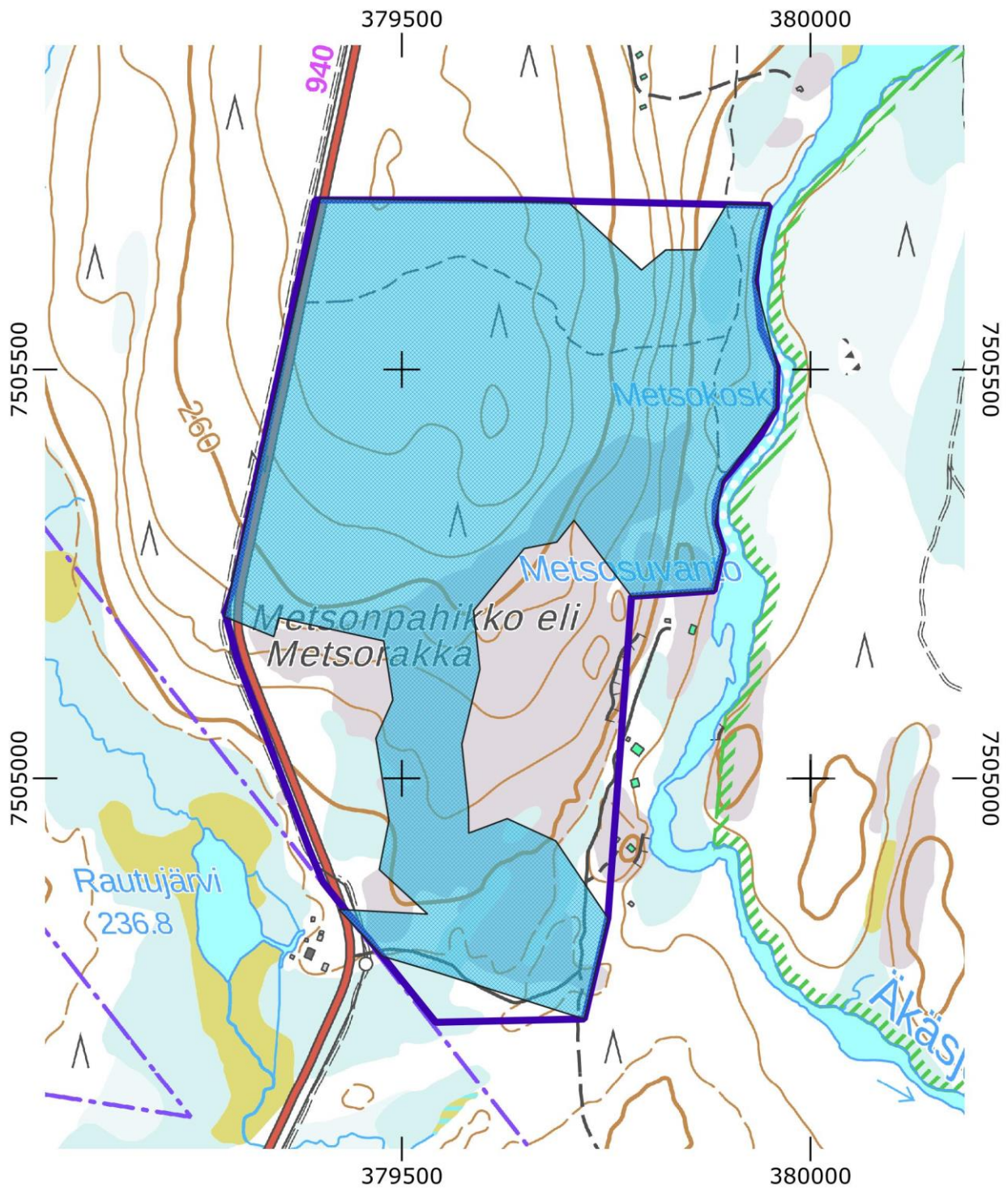
Kotivuori, Hannu 2002. Ylläs-Aakkenus-alueen muinaisjäännösten inventointi 2002. Lapin maakuntamuseo.

Lappalainen Pasi 2021. Kukaslompolon asemakaava. Osallistumis- ja arviointisuunnitelma. Muonion kunta.

Kartat:

Vanhat peruskartat (Maanmittaushallitus)
Peruskartta 2732 02 Äkäslompolo, vuosi 1968.

Maastossa tarkastetut alueet



Kartta 5. Maastossa jalkaisin tarkastettu alue merkitty sinisellä rasterilla. MK 1:7500.